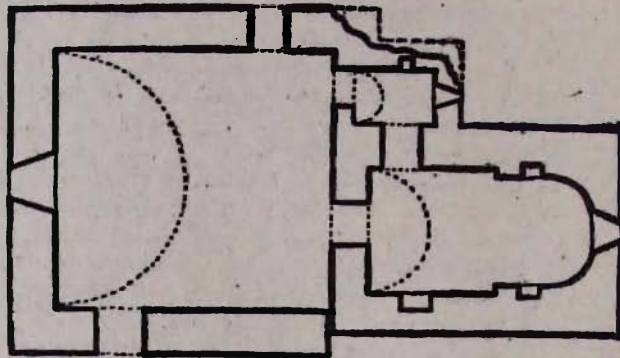


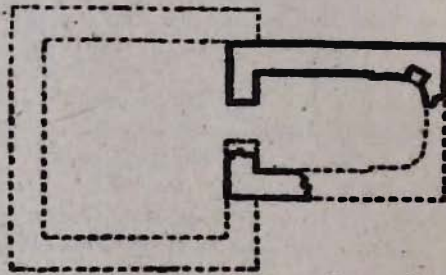
ՀԱԹԵՐՔԻ ՊԱՏՄԱՃԱՐՏԱՐԱՊԵՏԱԿԱՆ ՀՈՒՇԱՐՁԱՆՆԵՐԸ

Արցախի Հաթերք գյուղի տարածքում (միջնադարում համանուն իշխանություն) պահպանվել են բավական թվով գյուղատեղեր, եկեղեցիներ, խաչքարեր, ինչպես նաև արձանագրություններ, որոնք դուրս են մնացել մասնագետների տեսողատից: Մինչ այժմ ուսումնասիրության կարող այդ բազմաթիվ հնավայրերի գոյության մասին առաջին հիշատակել է Մ. Բարխուտարյանցը, որը, սակայն, տեղերում անձամբ չլինելու

պատճառով, հաղորդում է նաև որոշ ոչ ճիշտ տվյալներ¹: Մեր օրերում այդ հնավայրերի մասին թիչ թե շատ մանրամասն տեղեկություններ է հաղորդում Շ. Մկրտչյանը², ներկա ուսումնասիրությունն ընդգրկում է Հաթերք գյուղի (այժմ Լեռնային Ղարաբաղի Ինքնավար Մարզի Մարտակերտի շրջանում) տարածքում պահպանված Մասիս վանքը, Մանգուտի յալ կոչվող տեղամասում գտնվող եկեղեցին, Սրաշեն և Քարահունչ



①



②

Գծ. 1, 2

1 Մ կ ա ր Բ ա Ր ի ու տ ա Ր յ ա ն ց, Արցախ, Բագու, 1895, էջ 200—202:

2 Շ. Մ. Մ կ Ր տ շ յ ա ն, Լեռնային Ղարաբաղի պատմա-ճարտարապետական հուշարձանները, Երևան, 1980, էջ 46—47: Տե՛ս նաև նույնի նշված աշխատության երկրորդ վերամշակված ելրացված հրատարակությունը (Երևան, 1985, էջ 50—51):

գյուղատեղերում պահպանված հուշարձանները:

Դրանցից առաջինը, որ հայտնի է Մասիս (ժողովրդական անվանումը Մեսես կամ Մսիս) վանքանվամբ, գտնվում է Հաթերքից մոտ 8 կմ հյուսիս-արևելք, Քրդի գետի աջ կողմով ձգվող անտառապատ լեռնաշղթայի բարձրագիւր մասում: Հուշարձանախումբը կազմված է եկեղեցուց, գավթից, կրկնահարկ մատուռ-դամբարանից և պարսպապատերից՝ կից սենյակների մնացորդնե-

բով (զժ. 1)։ Շրջակայքում կան բազմաթիվ շինություններ մնացորդներ, որոնցից ուշադրություն է արժանի ձիթհանի կիսավեր շենքը։ Այժմ բոլոր շինություններն էլ ծածկված են ծառերով ու քիմիկատով։ Եկեղեցին միանավթաղածակ բազիլիկ ձևի շենք է։ Ունի երկու մուտք. արևմուտքից, որ բացվում է գավթի մեջ, և հյուսիսից, որ բացվում է մատուռ-դամբարանի մեջ՝ առաջին հարկում։ Եկեղեցին լուսնի ավանդատներ, արևելքում ավագ խորանն է, որն ունի մոտավորապես ուղղանկյան ձև, միայն անկյուններում որոշ կորություն։ Արևելյան ճակատից ավագ խորանի մեջ բացվում է դեպի ներս լայնացող մեկ լուսամուտ։ Շենքն ամբողջությամբ կառուցված է անտաշ ու կոպտատաշ քարերով, կրաշաղախով։ Եկեղեցին ներսից ծեփված է եղել, որի հետքերը նկատվում են ավագ խորանի հատվածում։ Արևմտյան մուտքի բարավորը կազմել են սրատաշ մի քանի քարեր, որոնց վրա փորագրված է եղել շորս տողանոց շինարարական արձանագրություն։ Ծավոթ, շենքի այդ մասը գանձախույզների ձեռքով ավերվելու հետևանքով արձանագիր քարեթից տեղում է մնացել միայն մեկը՝ հետևյալ կիսատ արձանագրությամբ (աղ., նկ. 1)։

...ԲԷ ՇԻՆԵՑ
...ԻՄՈ ՆԻ
...ՈՑ ԻՄՈՑ, ՈՐ
...ՇԵՆԱՋԻՔ

Պարզ է, որ արձանագրությունը եկեղեցու կառուցման առթիվ է փորագրվել, բայց թե ո՞վ, ո՞ր թվականին, և ո՞ւմ հիշատակին է այն կառուցվել, վիճաբար թերի պահպանված լինելու պատճառով անհայտ է։ Հայտնի չէ նաև եկեղեցու իսկական (պատմական) անունը, որը ևս, հավանաբար, հիշատակվել է արձանագրության մեջ։

Հուշարձանախմբի հաջորդ կառույցը եկեղեցուն հյուսիսից կից կրկնահարկ մատուռ-գամբարանի շենքն է, որի շինարարվածությունը տիրապետում է եկեղեցու կառուցողական սկզբունքը։ Կառույցի երկրորդ հարկն այժմ խիստ ավերված է։ Փլված են ծածկը և արևելյան ու հյուսիսային պատերը։ Միայն հարավային ճակատն է կանգուն, որից բացված է դեպի ներս լայնացող մեկ լուսամուտ։ Առաջին հարկարածինը հատակագծում ունի ուղղանկյան ձև և ձգված է արևելք-արևմուտք ուղղությամբ։ Այն, հավանաբար, ծառայել է իբրև դամբարան, որն արևելքից ունի մեկ լուսամուտ։ Գլխավոր մուտքը բացվում է արևմտյան ճակատից։ Սրան իբրև բարավոր ծառայում է մի անարձանագիր խաչքար՝ XII—XIII դդ. բնորոշ զարգանքներով։ Հնդհանրապես եկեղեցու և մատուռ-գամբարանի արևմտյան

ճակատներից նկատվում է, որ տեղահան են արված երեսուցամետր ոչ խորը ագուցված մի քանի քարեր, որոնք, հավանաբար, եղել են կամ խաչքարեր, կամ էլ արձանագիր քարեր։ Նման ավերածություն է եկեղեցուն նաև հուշարձանախմբի տարածքը։ Եկեղեցուն արևմուտքից կից է գրեթե քառակուսի հատակագիծ ունեցող գավթիք։ Այն ևս կառուցված է անտաշ և կոպտատաշ քարերով, կրաշաղախով։ Գավթիքը, որ վաղուց զրկվել է ծածկից, ունի երկու մուտք։ Գլխավոր բացվում է հարավային ճակատի արևմտյան անկյան մոտից, իսկ երկրորդը՝ հյուսիսային ճակատի արևելյան անկյան մոտից։ Գլխավոր մուտքի անկյունաքարերից մեկի վրա (արտաքուստ), որը սրբատաշ չէ, այլ միայն փոքր-ինչ հարթեցված, կա XII—XIII դդ. բնորոշ գրություններով տողանոց համեմատաբար ընդարձակ արձանագրություն (աղ., նկ. 2)։

ԵՍ ԱՐՈՒՆՆԱՐԱՄ ՄԻՍԱԿԱՆԵԾԱ
Ս(ՈՒՐ)Ր ՈՒՆՏԻՍ ԵՒ ՄԻՍԱԿԱՆՔՍ ԿՈՍՏ-
ԱՅԱՆ Ի ՏԱՐՈՒՄՆ :Ա: ԱԻՐ ՊԱՏԱՐ-
ԱԳ ԻՄ ԵՂԱՒԱԻՐՆ ՀԱԶԱՐՈՑ ԱՆԽ-
ԱՓԱՆ ԿԱՏԱՐԵՆ:

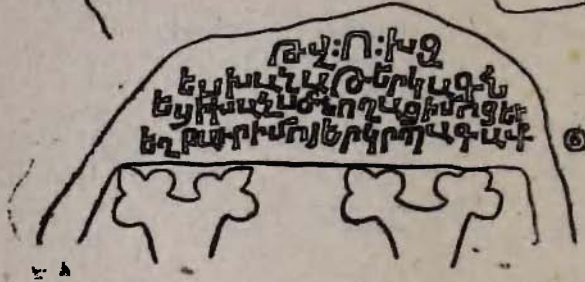
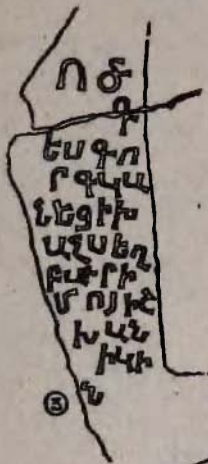
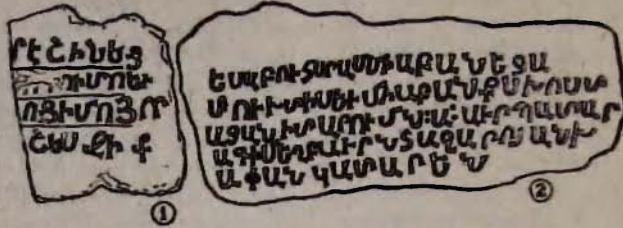
Գավթի ամբողջական պահպանված արևմտյան ճակատից բացվում է լայն լուսամուտ։ Շենքի ոճական առանձնահատկություններից ելնելով կարելի է եզրակացնել, որ այն ունեցել է թաղակապ հորինվածք, առնված երկթեք տանիքի տակ։ Գավթի հարավային կողմում, մի քանի մետր հեռու, երկու մասի բաժանված վիճակում պահպանվել է մի հսկա խաչքար, աչ եզրին տասնըմեկ կարճ տողով արձանագրություն (աղ., նկ. 3)։

ՈՍ
Դ (1205):
ԵՍ ԳՈ-
ԲԳ ԿԱՆ(Գ)-
ՆԵՑԻ Խ-
ԱԶՍ ԵՂ-
ԲԱԻՐ Ի-
ՄՈՑ ԻՇ-
ԽԱՆ-
ԻԿԻ-
Ն:

Սա Մասիս վանքի տարածքից մեր հավաքած ամենահին թվակիր արձանագրությունն է։ 1247 թվականից պահպանվել են պարզ զարգանքներով ու հակիրճ արձանագրությամբ երկու փոքր խաչքարեր։ Ասենք նաև, որ այս խաչքարերի կատարման տեխնիկան ու ոճի խիստ ընդհանրությունը թույլ է տալիս եզրակացնելու, որ դրանք միևնույն վարպետի գործ են։ Առաջինը, որ ըն-

կած է եկեղեցու ներսում՝ ավազ խորանի մոտ, այս է (աղ., նկ. 4).

տարածություն է իր մեջ առնում, այդ թվում գավթից արևմուտք փոզած ոչ մեծ հարթակն ամբողջությամբ: Վանքից հյուսիս և արևելք կտրուկ:



Աղյուսակ

Բ(ՎԻՆ) ՈՂԶ (1247): ԵՍ ԽԱ...
(ՅԻՇԵ)ՅԷՐ:

Երկրորդը գավթի հարավային մուտքի մոտ է (աղ., նկ. 5).

ՊԻ(Է) ՈՂ
Զ (1247) ԵՍ ԶԱԻՐ-
Ա:

Հուշարձանախմբի տարածքում այլ արձանագրությունների չենք նկատել: Համալիրը շրջափակված է պարսպապատերով, որոնք շունեն կանոնավոր տեսք և մեծ մասամբ ավերված են: Միևնույն ժամանակ պարսպապատը բավական

թեքություններ են, որոնք հասնում են մինչև Քրդի գետը: Հնգարձակ գյուղատեղում, որը հիմնականում տարածվում է վանքից արևմուտք և հարավ, կան մի քանի անարձանագիր պարզ գորգաձևերով խաչքարեր ու տնափոսեր՝ ծածկված ծառերով և թփերով:

Հաջորդ ավերակ գյուղատեղին, ուր ևս եկեղեցի կա, գտնվում է Մասիս վանքից մոտ 4—5 կմ հարավ և Հաթիրք գյուղից շուրջ 4 կմ արևելք: Հնավայրը հայտնի է Մանգուսի յալ անվամբ (մանգուսը մատուռ բառի բարբառային ձևերից է, իսկ յալ նշանակում է բարձրագիր տեղում՝ եղած հարթակ): Տեղում պահպանվել է եկեղեցին, որին արևմուտքից կից է հիմնավեր գավիթը (դժ. 2): Շրջակայքում կան բազմաթիվ

խաչքարեր՝ հիմնականում հնաոճ ու անարձանագիր: Հուշարձանը, որի պատմական անվանումը եւ մեզ անհայտ է, վերջին տարիներին ավերվել է: Գանձախույզների պայթեցումների հետեւանքով կործանվել են եկեղեցու հարավային ամրոցը կեսն ու մասամբ հարակից հատվածները, վնասվել ու ոչնչացվել են բազմաթիվ խաչքարեր ու տապանաքարեր, եկեղեցին ունի միանավ թափածածկ բազիլիկի հորինվածք: Այն շուրհի ավանդատներ, իսկ արևելքում ավագ խորանն է, որն այստեղ եւ նման է ուղղանկյան՝ միայն կորացված անկյուններով: Միակ մուտքը բացվում է արևմտյան ճակատից: Վերջինիս վերնամասն ավերվել է, և բարավորի թարը տեղում չէ: Եկեղեցուն արևմուտքից կից է գավիթը, որի հետքերը հազիվ են նշմարվում: Բոլոր շենքերն էլ կառուցված են անտաշ ու կոպտատաշ դեղնասպիտակավուն քարերով ու կրաշաղախով: Եկեղեցուց արևմուտք և հյուսիս-արևմուտք պահպանվել են տեղահան արված խաչքարեր: Գրանցից մեկը կերտված է սպիտակ քարից և ունի շորս տողանոց արձանագրություն (աղ., նկ. 6).

ԹՎ(ԻՆ) :ՈՆԶ: (1197)
 ԵՍ ԽԱԶԱԹԵՐ ԿԱ(Ն)ԳՆ-
 ԵՑԻ ԽԱԶՍ ԾՆՈՂԱՑ ԻՄՈՑ ԵԻ
 ԵՂԱՒԻՐ ԻՄՈՑ ԵՐԿՐՊԱԳԱԹ:

Ոչ հեռու կա հաջանման մի ուրիշ խաչքար, որի արձանագրությունը եղծված է.

ԹՎ(ԻՆ) ՈՂԱ (1222), ԵՍ ՀԱՊԵՏ
 ՈՒ ԽԱԶԳԻՆ...
 ՀՈՎԱԳԵՂԱ...

Մանդուտի յալ կոչվող տեղամասում այլ արձանագրություններ չենք նկատել: Սրա և Մասիս վանքի միջև կա մի ընդարձակ գյուղատեղի և

գերեզմանոց: Վերջինում առկա են մեծ ու սըրբատաշ, բայց անարձանագիր բազմաթիվ տապանաքարեր՝ կերտված սպիտակավուն շել քարից: Պահպանվել են նաև մի քանի հնաոճ խաչքարեր՝ դարձյալ անարձանագիր: Գյուղատեղին հայտնի է Սրաշեն անվամբ:

Հաջորդ հնավայրը, ուր պահպանվել են միջնադարյան խաչքարեր, ուշ միջնադարի եկեղեցի և տապանաքարեր, գտնվում է Հաթրթից մոտ 3 կմ արևմուտք: Հնավայրը հայտնի է Քարահունջ անվամբ: Նշված ավերակներից բացի նրկատվում են գյուղատեղի հետքեր, ուր մնացել են դարավոր ընկուզենու ծառեր: Եկեղեցին այժմ ավերված է: Այն կանգուն է տեսել Մ. Բարխուտարյանցը³: Քարահունջ տեղամասից մեր գտած միակ արձանագրությունը վերաբերում է 1531 թվականին և կիսաեղծ վիճակում պահպանվել է մի տապանաքարի վրա: Տապանաքարի հարավային երեսին պատկերված է մի մարդ՝ կողքին սափոր և խաչեր: Գրանց շուրջ տեղ-տեղ հետեյալ եղծված արձանագրությունն է.

ԵՍ ԱՐԽԱՍ ԿԱՆԳ(Ն)ԵՑԻ ԽԱԶՍ Ի ՓՐԿՈՒԹԻ
 ...ԹՎ(ԻՆ) ԶԶ (1531):

Հաթրթ գյուղի տարածքում կան եւս մի քանի հնավայրեր, ինչպես՝ Ղլենքու, Շուքավանք, Ղըրլիսի վանք, խաչքարեր Քոլլեն քերծում և այլն, որոնց հետագա ուսումնասիրությունը նույնպես որոշակի արժեք ու կարևորություն ունի⁴:

ՍԱՄՎԵԼ ԿԱՐԱՊԵՏՅԱՆ

³ Մ ա կ ա Ր Բ ա Ր խ ու տ ա Ր յ ա ն ց, նշվ. աշխ., էջ 201:

⁴ Տեղերում կատարած աշխատանքների ժամանակ մեզ ցույց տված աշակերտության համար շնորհակալություն ենք հայտնում Հաթրթ գյուղի բնակիչ Գուրգեն Աղաբեկյանին: